



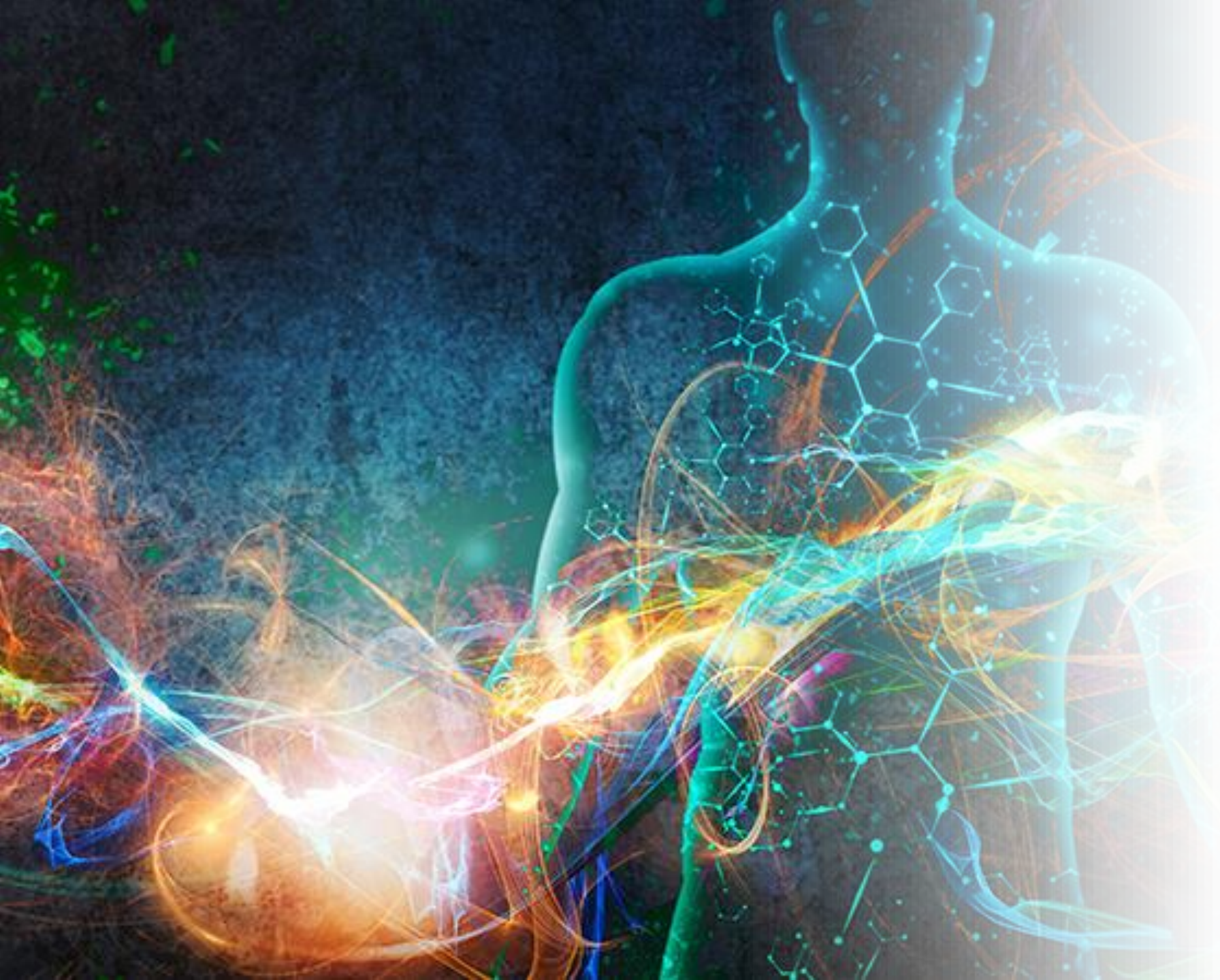
# DE L'HUMANITÉ À LA DIVINITÉ

---



L'heure est arrivée pour l'humanité, de ressusciter d'entre les morts, comme le Christ est ressuscité du tombeau de la matière. C'est à la fois le but de l'ère du Verseau et le moyen de créer la nouvelle civilisation mondiale. Sortir du tombeau de la matière, c'est rejeter tout ce qui retient attaché au monde matériel, et entrer dans un état de conscience où on deviendrait un dieu.





Pour aller plus loin sur le chemin, le disciple doit avoir une vision claire, non déformée ou enjolivée, de ce que l'être humain finira par devenir.



Notre définition de « dieu » dans le contexte de cette lettre repose sur le fait que l'âme humaine est une entité divine, dont la véritable essence s'exprime plus pleinement au fur et à mesure que se déroule le chemin de l'ascension évolutive.

Nous voulons souligner ce point car la plupart de ceux qui liront ceci ont besoin d'être vigoureusement réveillés pour prendre conscience de la question de l'identité personnelle s'ils veulent remplir le rôle de disciple en ce moment critique. Il est important de garder à l'esprit une vision de la destination ultime du voyage spirituel tout en se concentrant sur la prochaine étape immédiate.



---

La personne qui s'engage sur le Chemin assume une mission d'une importance bien plus grande qu'on ne le pense généralement. Une telle personne arrive à un stade de l'évolution où l'impulsion de l'âme se fait connaître à l'esprit conscient et une décision est prise d'aller au-delà des limites du règne humain. L'état qui en découle reste proche des limbes en termes d'auto-identification.







---

L'âme qui s'éveille ne s'identifie plus aux valeurs de la vie strictement humaine, mais il n'y a pas non plus d'identification au royaume spirituel. Les disciples peuvent être ceux qui s'efforcent de sortir de cet état de limbes, se préparant pour la venue de l'étape suivante. L'un des énormes problèmes qui ralentissent la transition est un manque de compréhension de ce que signifie être un dieu en devenir.

Nous voudrions vous demander de considérer cette question en termes les plus pratiques, en commençant par un aperçu du rôle du Dieu de notre Terre, le Logos Planétaire dont l'incarnation est connue sous le nom de Sanat Kumara. Le rôle de ce Grand Être implique la surveillance de l'ensemble du schéma de la vie planétaire en accord constant avec les forces de l'évolution qui agissent sur lui à un moment donné, et en résonance avec le Dessein supérieur pour une ère donnée.





---

C'est une forme de service inter dimensionnelle extrêmement complexe qui se caractérise par l'étendue de la responsabilité volontairement assumée par cet Être sacrificiel pour matérialiser les objectifs évolutifs, en alignement avec ceux du Logos Solaire. Les détails d'une telle Vie sont insondables même pour Nous et ne concernent pas cette courte missive.







Dans l'ordre décroissant de la Divinité sur Terre, vient ensuite la Hiérarchie de l'Amour et de la Sagesse dont les membres deviendront dans un cycle futur des Dieux planétaires. La responsabilité majeure de la formulation et de l'exécution du plan d'évolution incombe aux Chohans et aux Maîtres de Sagesse.

Elle représente également un service planétaire, si vaste qu'un livre entier pourrait et devrait un jour être écrit sur ce seul sujet. Leur responsabilité est immense et son accomplissement entravé par de multiples forces, y compris le fait que la majeure partie de l'humanité dort encore et que la plupart de ceux qui sont éveillés ne comprennent pas encore leur rôle dans le Plan.



À l'heure actuelle, le canal de lumière entre les 4ème et 5ème royaumes reste encore largement fermé. Les fils individuels de l'antahkarana planétaire commencent lentement à y construire une ouverture collective mais le plan pour cette période de transition requiert une ouverture plus large et un flux d'énergie plus régulier entre les plans intérieurs de la Hiérarchie et les plans extérieurs de la vie humaine.

L'un des facteurs bloquant le flux est la réticence de nombreux disciples à accepter la responsabilité de leur contribution au Plan et ce, pour deux raisons principales : la première est leur réticence à assimiler la réalité que ce qui nous attend est la transfiguration de l'être l'humain en membre de la Hiérarchie de Lumière ; et deuxièmement, une incapacité à réagir aux événements se déroulant sur Terre, d'une manière qui reflète l'urgence qu'ils en ressentent.





Nous nous rendons compte du paradoxe contenu dans cette déclaration. Dans le passé, lorsqu'un individu avait foulé le Chemin, et l'âme émergé dans un état de plus grande conscience, il atteignait progressivement un état qui transcendait le temps et l'espace.

Au fur et à mesure que «l'Observateur» prenait de plus en plus le contrôle de sa vie, il y avait une gradation naturelle de l'enchevêtrement des pressions de la vie quotidienne menant à un état de calme intérieur et de sérénité. Mais il s'agit ici d'un autre niveau d'urgence.



Il y a une urgence planétaire pour les Forces de la Lumière à rediriger les niveaux de puissance dans leur direction. Nous sommes appelés à construire le pont de lumière entre nos deux royaumes afin de permettre aux événements de se dérouler comme prévu. L'urgence est moins d'empêcher des vagues de destruction déjà déchaînées que de créer une rupture avec le passé, dans le domaine de la conscience, avant le Conclave de la Hiérarchie en 2025.



Nous vous demandons de réfléchir sérieusement à ce fait et qu'il vous tienne à cœur lorsque vous évalueriez la responsabilité que vous pourrez prendre dans les événements à venir. Rappelez-vous qu'un dieu, un être divin, est celui qui accepte la responsabilité de la vie à une échelle bien plus grande que celle de son propre cercle infranchissable.







Si vous pouviez comprendre qu'être un dieu en devenir signifie être quelqu'un qui est prêt à accepter la responsabilité du bien-être des autres, et si vous le faisiez dans l'intention de vivre le discipulat, alors vous verriez se lever les lourds nuages sombres à l'horizon. Dans l'état actuel des choses, le karma de l'humanité étouffe à l'extrême le pouvoir des forces de la lumière. Nous voudrions enrôler chaque personne qui lit ceci dans une armée de porteurs de lumière, mais Nous vous invitons à garder à l'esprit les idées suivantes.

Premièrement, le Dieu de notre Terre est ébranlé par l'intensité des forces du mal qui ravagent la vie de l'humanité et des autres règnes de la nature. Ces forces n'étaient pas inattendues mais sont plus puissantes que prévu dans leur capacité à transformer la conscience de masse en une force matérielle rétrograde qui empêche l'afflux de lumière cosmique. Elles ne peuvent pas totalement contrecarrer les énergies entrantes, mais empêchent grandement la lumière déversée d'atteindre la majorité du corps de l'humanité.



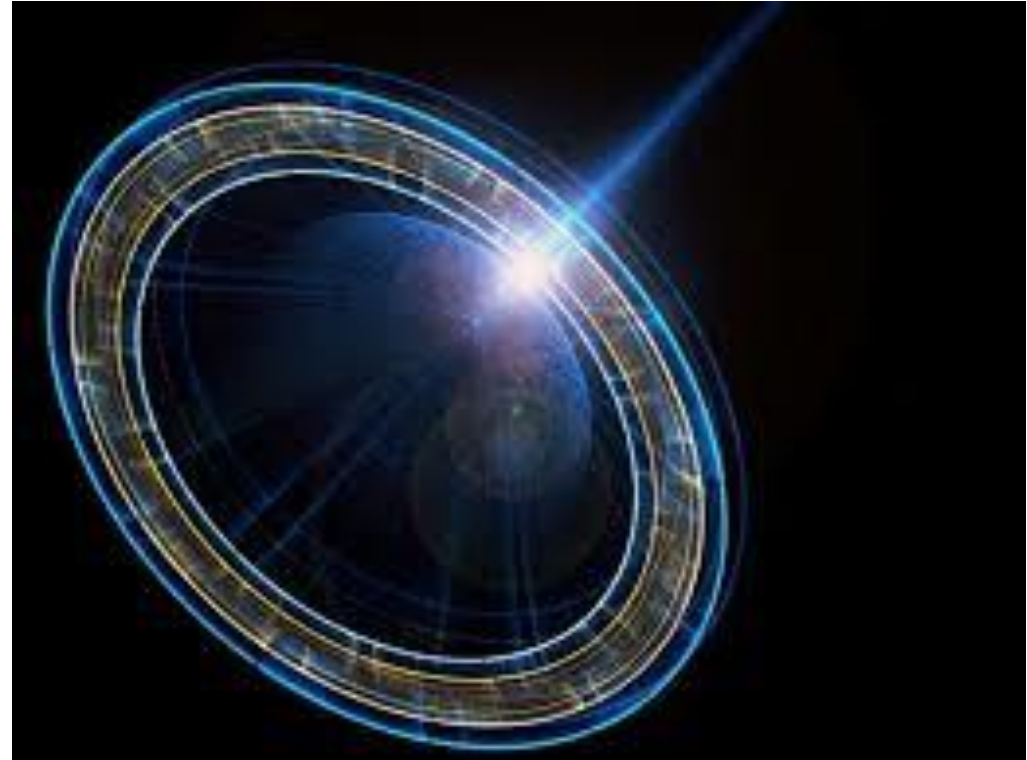
Deuxièmement, les forces naturelles creusent de nouveaux ravins et canyons dans les flancs des collines de la Terre Mère et laissent derrière elles des étendues dévastées. Il est alarmant, même pour nous, d'observer la puissance des forces d'annihilation déchaînées à travers le royaume dévique en réponse à la volonté de Shamballa.

Nous sommes assis dans un silence de compassion tout en enregistrant l'ampleur de la souffrance humaine, conscients que les balances du karma sont en train d'être équilibrées et que la voie se dégage pour une nouvelle dispensation de Vérité et de Vie. La destruction de la forme se déroule conformément aux instructions de Shamballa, mais avec des conséquences angoissantes.





Troisièmement, il n'y a pas vraiment de victoires lorsque des forces suffisamment puissantes pour contrer le déclin de la conscience humaine sont en action. Il ne fait aucun doute que les âmes qui s'éveillent sont de plus en plus nombreuses, ou que les groupes d'âmes commencent à fusionner et à fusionner leurs énergies en une force plus cohérente. Ce qui doit encore se produire pour que le Plan se déroule en temps voulu est l'établissement d'un canal de groupe à travers lequel les énergies extra-planétaires circulant dans la Terre peuvent être dirigées de Shamballa vers la Hiérarchie et de là dans le mental des êtres humains de bonne intention et bonne volonté.



Nous portons notre regard vers un temps futur où le pont de lumière reliant les royaumes sera suffisamment consolidé pour que le but fixé dans l'Esprit de Dieu soit connu par les esprits humains et serve de force directrice dans leur vie.

---





Cela a commencé à se produire dans de petits îlots d'activité humaine; depuis les cercles professionnels où les idées divines sont mises en œuvre, jusqu'aux communautés où la lumière de l'âme érode les anciennes barrières séparatrices.

Ce que nous recherchons maintenant, ce sont des pôles de lumière dont la luminosité sert le Plan et proclame l'aube d'un nouvel âge.

[\*Cliquez ici pour la section suivante\*](#)