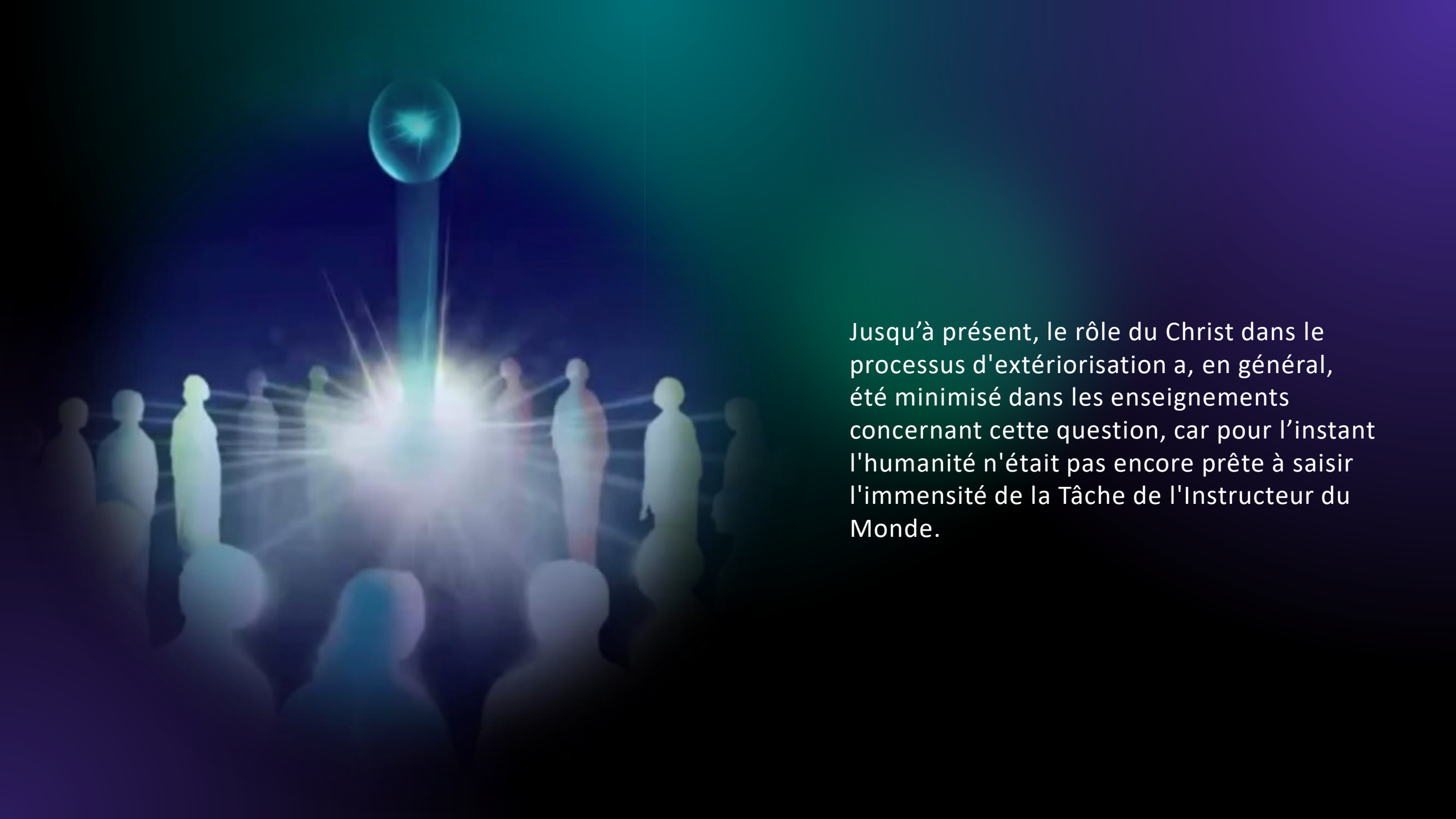


LE RÔLE DU CHRIST





Jusqu'à présent, le rôle du Christ dans le processus d'extériorisation a, en général, été minimisé dans les enseignements concernant cette question, car pour l'instant l'humanité n'était pas encore prête à saisir l'immensité de la Tâche de l'Instructeur du Monde.

Imaginez, si vous le pouvez, un grand feu de broussailles allumé par quelques braises subsistantes d'un petit feu de camp. Voyez les flammes se propageant à perte de vue, dans les vallées sinueuses et autour des collines, puis grimpant du fond de ces vallées pour former un brasier s'élevant jusqu'au ciel.



Ce sera l'effet de la réapparition du Christ.



Le bois de construction est sec depuis si longtemps que lorsque la Lumière apparaîtra, il prendra entièrement feu, transformant un champ d'arbres morts ou moribonds en cette averse flamboyante de lumière dorée qu'est l'amour. La question est: qui, ou qu'est-ce qui enflammera l'allumette qui fera rugir le feu avec un souffle tel, qu'il bondira par-dessus les vallées et dévalera les montagnes?

Dans la période actuelle de la vie sur terre, vous êtes régulièrement confrontés à des images de feux de broussailles qui brûlent le long des collines. Le petit bois est sec et les incendies font rage, donnant une impression de destruction massive.

Mais il y a une autre façon de percevoir les incendies qui embrasent des stocks croissants de bois mort : ce sont des flammes de Vie transformant la matière dense en un réservoir de lumière qui peut enflammer l'esprit de l'humanité.



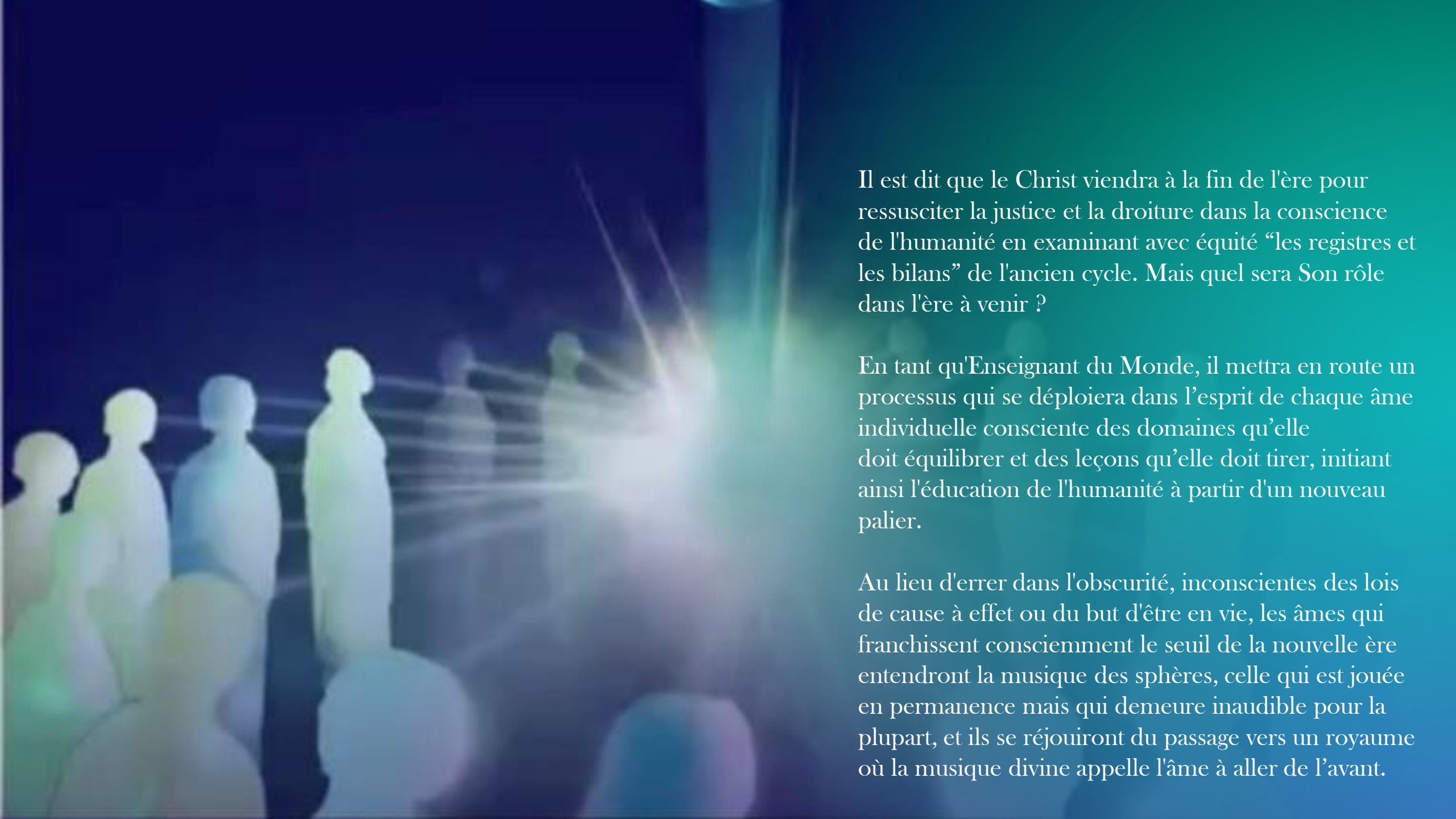
Le véritable but de la réapparition de l'Avatar planétaire de l'Amour, qui n'a quitté le monde que sur le plan le plus extérieur de la vie visible, est de réveiller les âmes de ceux qui étaient morts à l'Esprit de Vie. Ignorant leur essence en tant qu'émanations de la Divinité, ils vivaient d'une manière assez proche des animaux féroces de la jungle.

Le Retour du Christ marquera la dernière occasion pour ce cycle, de ressusciter ces âmes, des cimetières de la matière dans lesquels elles étaient si profondément immergées qu'elles n'ont jamais recueilli la lumière ou l'amour de l'âme. Cette opportunité pourra leur permettre de poursuivre leur chemin dans la vague d'évolution balayant toute la galaxie.



Le Christ restera l'Avatar de l'Amour sur cette planète, tout en assumant également le rôle d'Avatar de la Volonté dans l'ère à venir. Il attirera les peuples de la Terre grâce au rayonnement magnétique de Son Amour et les conduira vers l'union avec le Créateur, Source de Vie, en allumant la lumière de l'âme dont l'aspiration est d'accomplir le Dessein divin.

Sa présence agira comme un puissant aimant attirant des monticules de limaille de métal ; la masse de ceux qui sont « morts en esprit » seront attirés dans Son aura par la lumière éclatante de son rayonnement.



Il est dit que le Christ viendra à la fin de l'ère pour ressusciter la justice et la droiture dans la conscience de l'humanité en examinant avec équité “les registres et les bilans” de l'ancien cycle. Mais quel sera Son rôle dans l'ère à venir ?

En tant qu'Enseignant du Monde, il mettra en route un processus qui se déploiera dans l'esprit de chaque âme individuelle consciente des domaines qu'elle doit équilibrer et des leçons qu'elle doit tirer, initiant ainsi l'éducation de l'humanité à partir d'un nouveau palier.

Au lieu d'errer dans l'obscurité, inconscientes des lois de cause à effet ou du but d'être en vie, les âmes qui franchissent consciemment le seuil de la nouvelle ère entendront la musique des sphères, celle qui est jouée en permanence mais qui demeure inaudible pour la plupart, et ils se réjouiront du passage vers un royaume où la musique divine appelle l'âme à aller de l'avant.




Le passage vers une sphère plus subtile permettra à la musique des mondes intérieurs d'impressionner l'esprit de ceux qui y sont connectés, par certaines notes et fréquences conduisant à l'ajustement harmonique de l'auditeur avec à ce qui est dit ou entendu. Christ a été appelé "la Parole de Dieu" pendant deux mille ans, mais peu ont compris la signification de ce nom ou en ont correctement saisi la portée.



Il était la parole prononcée par Dieu, le créateur et la source de la Vie. Dieu a voulu que la vie du Christ soit sacrifiée pour que l'humanité apprenne comment trouver le chemin du retour à la Source. Dieu le Père a créé un modèle de « fils de Dieu », un être humain divinisé, afin d'illuminer le chemin du Retour vers le Père pour tous ceux qui cherchent la voie de l'union avec l'amour et le dessein divins.



Deux mille ans plus tard, un grand nombre d'âmes ont commencé à emprunter ce chemin et beaucoup de « vieilles âmes » reviennent dans le monde après avoir déjà fait de grands pas sur le chemin que nous déployons actuellement sous le nom de « Chemin d'Ascension ». La raison en est la suivante : l'ancienne histoire du Christ doit être remplacée par une nouvelle.



Nous nous tenons sur l'à-pic d'une époque dont les fondations reposent sur les épaules de ceux qui ont précédé l'humanité dans son ensemble, sur la spirale ascendante de la conscience et de la vie. Le ballet actuel de la vie sur terre, créé par le Grand Chorégraphe doit être recomposé avec de nouveaux sons arrangés par le Grand Musicien pour aider l'âme humaine à s'élever rapidement vers les cieux.

L'image d'une flamme vivante consumant des broussailles mortes et les transformant en un flux de lumière dorée inondant les plaines et les vallées en contrebas, est plus qu'une simple métaphore. Ce processus de brûlage permet l'ensemencement du sol avec de nouvelles étincelles de vie qui réapparaîtront sur un plan supérieur de réalité dans les temps à venir.

Alors que la Terre entière s'élève vers une dimension supérieure d'existence, le feu par friction, la forme de feu la plus basse apparaissant sur le plan physique de la matière dense, est transmuté en feu de l'âme ; le feu solaire jaillissant du cœur du Soleil.



Pour saisir le concept, observez simplement la façon dont l'eau chauffée se transforme en vapeur, ses molécules s'élevant et se dispersant dans de nouveaux courants de force. Cela se produit également au niveau de la conscience, à la fois pendant l'incarnation et après la soi-disant mort. Lorsque l'âme s'élève de la forme physique vers l'état de mort, elle le fait en tant que conscience enveloppée de corps plus subtils.

Entre les vies, la plupart des âmes sont présentes sur le plan astral, certaines sur le plan mental, quelques-unes sur le plan de l'intuition supérieure. C'est le plan de la connaissance pure où l'âme entre en contact avec les membres du 5ème Royaume: les plus anciens des disciples, les arhats, les maîtres et le Christ qui sert en tant que chef de la Hiérarchie Spirituelle



Son rôle d'Enseignant du Monde dans l'ère qui débute résultera de cette position.





Le rôle actuel du Christ est de tracer la voie afin que les membres externalisés de la Hiérarchie reprennent le contact extérieur avec l'humanité. Il sera cependant le dernier, au sein de Son Ashram, à apparaître sur le plan éthérique du nouveau monde. Il y a deux raisons à cela: premièrement, Son intention est de superviser le processus de manifestation extérieure.

Deuxièmement, Son pouvoir de ressusciter les “morts”, c'est-à-dire de raviver les âmes de ceux qui ont été coupés du courant de vie divin, est surtout concentré sur les plans intérieurs. De là, Il exerce un pouvoir rayonnant capable de transformer les flammes du feu par friction en une faible lueur de l'Âme.

Ainsi, Il reste là où Il est, jusqu'à ce que le processus d'externalisation soit bien engagé, de sorte que, même les âmes dont la lumière est la plus faible, puissent être entraînées dans la nouvelle vague d'évolution avant que le rideau ne tombe sur cet âge.

[Cliquez ici pour la partie suivante](#)

